

2019

2023

T.C.
ADAPAZARI KAYMAKAMLIĞI
MUSTAFA KEMAL ATATÜRK
ORTAOKULU



2019-2023
STRATEJİK
PLAN



SAKARYA-ADAPAZARI/2019



**T.C.
ADAPAZARI KAYMAKAMLIĞI
MUSTAFA KEMAL ATATÜRK ORTAOKULU**



2019-2023 STRATEJİK PLANI



“Çalışmadan, yorulmadan, üretmeden, rahat yaşamak isteyen toplumlar, önce haysiyetlerini, sonra hürriyetlerini ve daha sonrada istiklal ve istikballerini kaybederler”.

Mustafa Kemal ATATÜRK



İSTİKLÂL MARŞI

Korkma, sönmez bu şafaklarda yüzen al sancak;
Sönmeden yurdumun üstünde tüten en son ocak.
O benim milletimin yıldızıdır, parlayacak;
O benimdir, o benim milletimindir ancak.

Çatma, kurban olayım, çehreni ey nazlı hilâl!
Kahraman ırkıma bir gül! Ne bu şiddet, bu celâl?
Sana olmaz dökülen kanlarımız sonra helâl...
Hakkıdır, Hakk'a tapan, milletimin istiklâl!

Ben ezelden beridir hür yaşadım, hür yaşarım.
Hangi çılgın bana zincir vuracakmış? Şaşarım!
Kükremiş sel gibiyim, bendimi çiğner, aşarım.
Yırtarım dağları, enginlere sığmam, taşarım.

Garbın âfâkını sarmışsa çelik zırhlı duvar,
Benim iman dolu göğsüm gibi serhaddim var.
Ulusun, korkma! Nasıl böyle bir imanı boğar,
"Medeniyet!" dediğin tek dişi kalmış canavar?

Arkadaş! Yurduma alçakları uğratma, sakın.
Siper et gövdeni, dursun bu hayâsızca akın.
Doğacaktır sana va'dettiği günler Hakk'ın...
Kim bilir, belki yarın, belki yarından da yakın.

Bastığın yerleri "toprak!" diyerek geçme, tanı:
Düşün altındaki binlerce kefensiz yatanı.
Sen şehit oğlusun, incitme, yazıktır, atanı:
Verme, dünyaları alsan da, bu cennet vatanı.

Kim bu cennet vatanın uğruna olmaz ki fedâ?
Şühedâ fişkırarak toprağı sıksan, şühedâ!
Cânı, cânânı, bütün varımı alsın da Huda,
Etmesin tek vatanımdan beni dünyada cüdâ.

Ruhumun senden, İlâhi, şudur ancak emeli:
Değmesin mabedimin göğsüne nâmahrem eli.
Bu ezanlar-ki şahadetleri dinin temeli-
Ebedî yurdumun üstünde benim inlemeli.

O zaman vecd ile bin secde eder -varsa- taşım,
Her cerîhamdan, İlâhi, boşanıp kanlı yaşım,
Fışkırır ruh-ı mücerred gibi yerden na'sım;
O zaman yükselerek arşa değer belki başım.

Dalgalar sen de şafaklar gibi ey şanlı hilâl!
Olsun artık dökülen kanlarımın hepsi helâl.
Ebediyen sana yok, ırkıma yok izmihlâl:
Hakkıdır, hür yaşamış, bayrağımın hürriyet;
Hakkıdır, Hakk'a tapan, milletimin istiklâl!

Mehmet Âkif ERSOY

GENÇLİĞE HİTABE

Ey Türk Gençliği!

Birinci vazifen, Türk istiklâlini, Türk Cumhuriyetini, ilelebet, muhafaza ve müdafaa etmektir. Mevcudiyetinin ve istikbalinin yegâne temeli budur. Bu temel, senin, en kıymetli hazinedir. İstikbalde dahi, seni bu hazineden mahrum etmek isteyecek, dâhilî ve haricî bedhahların olacaktır. Bir gün, İstiklâl ve Cumhuriyeti müdafaa mecburiyetine düşersen, vazifeye atılmak için, içinde bulunacağın vaziyetin imkân ve şerâitini düşünmeyeceksin! Bu imkân ve şerâit, çok namüsaîf bir mahiyette tezahür edebilir. İstiklâl ve Cumhuriyetine kastedecek düşmanlar, bütün dünyada emsali görülmemiş bir galibiyetin mümessili olabilirler. Cebren ve hile ile aziz vatanın, bütün kaleleri zapt edilmiş, bütün tersanelerine girilmiş, bütün orduları dağıtılmış ve memleketin her köşesi bilfiil işgal edilmiş olabilir. Bütün bu şerâitten daha elim ve daha vahim olmak üzere, memleketin dâhilinde, iktidara sahip olanlar gaflet ve dalâlet ve hatta hıyanet içinde bulunabilirler. Hatta bu iktidar sahipleri şahsî menfaatlerini, müstevlilerin siyasi emelleriyle tevhit edebilirler. Millet, fakr ü zaruret içinde harap ve bîtap düşmüş olabilir.

Ey Türk istikbalinin evlâdı! İşte, bu ahval ve şerâit içinde dahi, vazifen; Türk İstiklâl ve Cumhuriyetini kurtarmaktır! Muhtaç olduğun kudret, damarlarındaki asil kanda mevcuttur!

Mustafa Kemal Atatürk

20 Ekim 1927





SUNUM

“Eğitimidir ki bir milleti ya hür, bağımsız, şanlı, yüksek bir topluluk halinde yaşatır; ya da milleti esaret ve sefaletle terk eder. “ (Mustafa Kemal Atatürk)

Türkiye Cumhuriyeti'nin mevcudiyetini koruyup, ebediyete kadar devam ettirebilmesi için; gelecek kuşakların nasıl eğitilmesi gerektiğini şimdiden öngören senaryoların belirlenmesi ile mümkün olabilir. Öncelikle, gelecekle ilgili senaryolar üretilmeli bu senaryolar titizlikle analiz edilmelidir.

Kapsamlı ve özgün bir çalışmanın sonucu hazırlanan Stratejik Plan okulumuzun çağa uyumu ve gelişimi açısından tespit edilen ve ulaşılması gereken hedeflerin yönünü doğrultusunu ve tercihlerini kapsamaktadır. Katılımcı bir anlayış ile oluşturulan Stratejik Plânın, okulumuzun eğitim yapısının daha da güçlendirilmesinde bir rehber olarak kullanılması amaçlanmaktadır.

Okulumuza ait bu planın hazırlanmasında her türlü özveriye gösteren ve sürecin tamamlanmasına katkıda bulunan idarecilerimize, stratejik planlama ekiplerimize, İlçe Milli Eğitim Müdürlüğümüz Strateji Geliştirme Bölümü çalışanlarına teşekkür ediyor, bu plânın başarıyla uygulanması ile okulumuzun başarısının daha da artacağına inanıyor, tüm personelimize başarılar diliyorum.

*İbrahim KÜN
Okul Müdürü*

GİRİŞ

Stratejik plânlama, kararlaştırılan hedeflere ulaşmak için, gereken araçların ve yolların kararlaştırılması, neyin nasıl yapılacağıının önceden tespit edilmesi olarak ifade edilebilir. Bu özelliği ile plânlama, geleceğe bakma ve olası seçenekleri saptama sürecidir ve sahip olunan sınırlı kaynakların en rasyonel kullanımını sağlamaya yönelik bir süreçtir. Bu sürecin temelinde ise hedefi olan, bilinçli ve sistemli bir eylem yatmaktadır.

Stratejik plânlama, bir kurumun üyelerinin, kurumun geleceğini tahmin ettikleri ve o tahmine ulaşmak için gerekli işlemleri tasarladıkları bir süreçtir. Bu süreç, kurumun stratejik amaçlarını ve buna ilişkin eylem plânlarını incelemeyi kapsar. Kurumun en alt birimlerinden en üst yönetime kadar tüm çalışanları ilgilendiren bu kapsamlı süreç, kurumun gelişimini sağlamak amacıyla, sorumluluğa, müşteri ihtiyaçlarına ve uzun dönemli düşünmeye odaklanmayı gerektirir.

5018 sayılı Kamu Mali Yönetimi ve Kontrol Kanununun 9. Maddesi:

“Kamu idareleri; kalkınma planları, programlar, ilgili mevzuat ve benimsedikleri temel ilkeler çerçevesinde geleceğe ilişkin misyon ve vizyonlarını oluşturmak, stratejik amaçlar ve ölçülebilir hedefler saptamak, performanslarını önceden belirlenmiş olan göstergeler doğrultusunda ölçmek ve bu sürecin izleme ve değerlendirmesini yapmak amacıyla katılımcı yöntemlerle stratejik plan hazırlarlar.” demektedir.

Bu nedenle Müdürlüğümüzce 2019–2023 Stratejik Plan çalışmalarını yapmış, okulumuzun vizyon ve misyonu belirlenmiş, paydaşlara uygulanan anketlerle analizler çıkarılmış, belirlenen hedeflere ulaşmak ve okulumuz eğitim kalitesini üst seviyeye çıkarmak için yapılacak çalışmalar belirlenmiştir.

Bu amaçla hazırlanan Stratejik Planın okulumuza hayırlı olmasını temenni ediyoruz.

Stratejik Plan Hazırlama Ekibi

İçindekiler	
SUNUŞ.....	5
İÇİNDEKİLER.....	7
BÖLÜM I: GİRİŞ VE PLAN HAZIRLIK SÜRECİ.....	8
BÖLÜM II: DURUM ANALİZİ.....	10
OKULUN KISA TANITIMI.....	12
OKULUN MEVCUT DURUMU: TEMEL İSTATİSTİKLER.....	13
PAYDAŞ ANALİZİ.....	16
GZFT (GÜÇLÜ, ZAYIF, FIRSAT, TEHDİT) ANALİZİ.....	20
GELİŞİM VE SORUN ALANLARI.....	23
BÖLÜM III: MİSYON, VİZYON VE TEMEL DEĞERLER.....	25
MİSYONUMUZ.....	26
VİZYONUMUZ.....	26
TEMEL DEĞERLERİMİZ.....	26
BÖLÜM IV: AMAÇ, HEDEF VE EYLEMLER.....	27
TEMA I: EĞİTİM VE ÖĞRETİME ERİŞİM.....	28
TEMA II: EĞİTİM VE ÖĞRETİMDE KALİTENİN ARTIRILMASI.....	29
TEMA III: KURUMSAL KAPASİTE.....	30
V. BÖLÜM: MALİYETLENDİRME.....	31
EKLER:.....	33

I.BÖLÜM

GİRİŞ VE PLAN HAZIRLIK SÜRECİ

GİRİŞ
PLAN HAZIRLIK SÜRECİ
ÜST KURUL ÜYELERİ
EKİP ÜYELERİ



BÖLÜM I: GİRİŞ ve PLAN HAZIRLIK SÜRECİ

2019-2023 dönemi stratejik plan hazırlanması süreci Üst Kurul ve Stratejik Plan Ekibinin oluşturulması ile başlamıştır. Ekip tarafından oluşturulan çalışma takvimi kapsamında ilk aşamada durum analizi çalışmaları yapılmış ve durum analizi aşamasında paydaşlarımızın plan sürecine aktif katılımını sağlamak üzere paydaş anketi, toplantı ve görüşmeler yapılmıştır.

Durum analizinin ardından geleceğe yönelim bölümüne geçilerek okulumuzun amaç, hedef, gösterge ve eylemleri belirlenmiştir. Çalışmaları yürüten ekip ve kurul bilgileri altta verilmiştir.

Durum analizi yapmak için öncelikle okulumuz faaliyetlerini gerçekleştirdiği iç ve dış çevre incelenip, değerlendirildi. Analize tarihi, faaliyet alanları ve kuruluş yasasının incelenmesiyle başladı. Böylece, kuruluş amacı göz önüne alınarak durum analizi (SWOT Analizi) Stratejik planlamamızın temelini oluşturdu.

Stratejik plan hazırlıkları için plân hazırlama ekiplerince yapılan toplantıda iç paydaşımız olan öğretmenlere ve personelimize anket uygulaması yapılması kararı alınarak ekip tarafından hazırlanan anketler okullara dağıtılmış ve sonuçlar değerlendirilmiştir. Anket değerlendirmeleri plân hazırlama ekiplerine okunarak değerlendirme yapıldı. Amaçlar hedefler belirlenerek plân hazırlama ekibimize paylaşılmıştır.

Stratejik Plân; Bakanlığımız Plân hazırlama formatından da yararlanılarak Okul Stratejik Plân Hazırlama ekibimiz tarafından hazırlanmıştır. Plân Hazırlama ekibi; tüm paydaş kesimlerden oluşturulmasına ve görüşlerine başvurulmasına karar verildi. Plan hazırlama ekip çalışmalarımız yaptığımız toplantılarda bilgi alışverişi yapılarak değerlendirilmiş, alınan veriler plâna uygulanmıştır.

ÜST KURUL BİLGİLERİ		EKİP BİLGİLERİ	
İBRAHİM KÜN	Okul Müdürü	REYHAN YILMAZ	Türkçe Öğretmeni
YUNUS MEMİŞ	Müdür Yardımcısı	ONUR CAN BOSTANCI	Fen ve Teknoloji Öğretmeni
SERKAN BURULDAY	Müdür Yardımcısı	MERAL NALBANT	Din Kültürü Ve Ahlak Bilgisi Öğretmeni
İSA AYDINCI	Türkçe Öğretmeni	SALİHA SAKARYA	İngilizce Öğretmeni
FARUK ÜSTÜNEL	Fen Ve Teknoloji Öğretmeni	NERMİN BOSTANCI	Okul Öncesi Öğretmeni
GÜLÇİN UĞURLU ÖZDEL	Türkçe Öğretmeni	DERYA BOĞA	Türkçe Öğretmeni

II. BÖLÜM

DURUM ANALİZİ

Tanıtım
Mevcut Durum
Temel İstatistikler
Paydaş Analizi
GZFT Analizi
Gelişim ve Sorun Alanları



BÖLÜM II: DURUM ANALİZİ

Durum analizi bölümünde okulumuzun mevcut durumu ortaya konularak neredeyiz sorusuna yanıt bulunmaya çalışılmıştır.

Bu kapsamda okulumuzun kısa tanıtımı, okul künyesi ve temel istatistikleri, paydaş analizi ve görüşleri ile okulumuzun Güçlü Zayıf Fırsat ve Tehditlerinin (GZFT) ele alındığı analize yer verilmiştir.

Bu stratejik plan ile amaçlanan, okul ile çevre ilişkilerini geliştirmeyi, okul gelişimini sürekli kılmayı, belirlenen stratejik amaçlarla, ülkemize, çevresine faydalı, kendi ile barışık, düşünen ve özgün üretimlerde “bende varım” diyebilen nesiller yetiştirilmesi amacını taşımaktadır.

Belli bir süreç içinde oluşturulan “Mustafa Kemal Atatürk Ortaokulu Stratejik Planı” ile okulumuzun misyonu ve vizyonu, kuruluş/varoluş amacına uygun bir biçimde ortaya konulmuş ve bu vizyona ulaşmak için stratejik amaçlar ve hedefler belirlenmiştir. Mustafa Kemal Atatürk Ortaokulu Stratejik Planı “2019–2023 yılları arasındaki okulumuzun stratejik amaçlar” doğrultusunda, sonuçlar” ölçülebilir göstergeleri olan hedefler ve alt-hedefler ortaya koymaktadır.

TANITIM:

Adapazarı Orta Mektebi

Okulumuz 1915’de bir iptidai ve birde ihzari Kısım olarak (Adapazarı İdadisi) adı ile açılmıştır. Her yıl bir sınıf ilave edilerek 1917 yılında tam şeklini almıştır.

1920 yılında tasarruf kastiyle Vilayet tarafından resmen kapatılmıştır. Halk Vilayet nezdinde teşebbüse geçmiş ve mektebin muallimlerinden Faik, Asım, Hakkı, Cemil ve İstapen Beyler bir yıl talebeyi parasız olarak okutmuşlar ve talebelerin dağılmamasına gayret etmişlerdir.5 Mart 1921 tarihinde Vilayet tarafından mektep tekrar açılmıştır.27 Mart 1921 ‘de düşman işgali üzerine Hendek’e tekrar açılmıştır. 27 Mart 1923yılına kadar okul istikrarsız bir halde olduğundan resmi kayıtlar bulunamamıştır.

1923 yılında Büyük Millet Meclisinin çıkardığı bir kanun gereğince idadiler hususi muhasebeden umumi muvazeneye alınmıştır. Maarif Vekâleti bu arada 14kazadaki idadiyi kapatmıştır. Bunların arasında Adapazarı İdadisi de bulunmaktadır. Atatürk’e yapılan ricalar üzerine bu idadiler tekrar açılmıştır ve 1924 ‘den sonra bu idadiler lise adını almıştır. Bu arada Adapazarı İdadisi de Adapazarı Lisesi olmuştur.

1926-1927 ders yılında mektebin adı, Teşkilat-ı Orta Mektebe çevrilmiş ve ilk kısım kapatılmıştır. Bu tarihten 1955 yılına kadar ortaokul olan okulumuz 1955-1956 ders yılında iki sınıfı açılmak suretiyle ikinci devresinde ilave edilerek lise haline getirilmiştir.1956-1957 ders yılında son sınıflarda açılarak nihai şeklini almıştır.

1961-1962 ders yılı başına kadar orta ve lise kısmı beraber eğitime devam edilmiş ve bu ders yılı başında lise kısmı beraber eğitime devam edilmiş ve bu ders yılı başında lise kısmı ayrılarak Adapazarı Ortaokulu adıyla müstakil hale getirilmiştir.

17 Ağustos 1999 depreminden sonra okul binası Tepekum Mahallesi, Hisar sokaktaki şimdiki binasına taşınmıştır ve Merkez Atatürk İlköğretim Okulu adıyla eğitim ve öğretime ilköğretim kısmını da ilave ederek başlamıştır.

2010 yılında okulumuzun ismi Mustafa Kemal Atatürk İlköğretim Okulu olarak değiştirilmiştir.

Okulumuzda bu gün bir müdür, iki müdür yardımcısı, kırk branş öğretmeni ve dört anasınıfı öğretmeni ile toplam kırk dört öğretmen, iki hizmetli, bir güvenlik görevlisi ve bir okul polisi ile toplam elli bir kişi görev yapmaktadır.

OKULUN MEVCUT DURUMU: TEMEL İSTATİSTİKLER

İli: Sakarya		İlçesi: Adapazarı			
Adres:	Tepekum Mahallesi, Şehit Mehmet Nuri Kocabıyık Caddesi, Hisar Sokak, No : 10	Coğrafi Konum (link)*:	https://goo.gl/maps/e62YcfkfdsG2		
Telefon Numarası:	(0264) 281 58 00	Faks Numarası:	Yok		
e- Posta Adresi:	mkataturk1915@gmail.com	Web sayfası adresi:	http://mustafakemalataturkortaokulu.meb.k12.tr/		
Kurum Kodu:	732194	Öğretim Şekli:	Tam Gün Eğitim		
Okulun Hizmete Giriş Tarihi : 1915		Toplam Çalışan Sayısı *	51		
Öğrenci Sayısı:	Kız	341	Öğretmen Sayısı	Kadın	28
	Erkek	366		Erkek	14
	Toplam	707		Toplam	42
Derslik Başına Düşen Öğrenci Sayısı	:31	Şube Başına Düşen Öğrenci Sayısı	:28		
Öğretmen Başına Düşen Öğrenci Sayısı	:17	Şube Başına 30'dan Fazla Öğrencisi Olan Şube Sayısı	:11		
Öğrenci Başına Düşen Toplam Gider Miktarı*	86	Öğretmenlerin Kurumdaki Ortalama Görev Süresi	5		

Çalışan Bilgileri

Okulumuzun çalışanlarına ilişkin bilgiler altta yer alan tabloda belirtilmiştir.

Çalışan Bilgileri Tablosu

Unvan	Erkek	Kadın	Toplam
Okul Müdürü ve Müdür Yardımcısı	3	0	3
Sınıf Öğretmeni	1	4	5
Branş Öğretmeni	13	24	37
Rehber Öğretmen	0	0	0
İdari Personel	0	0	0
Yardımcı Personel	2	3	5
Güvenlik Personeli	1	0	1
Toplam Çalışan Sayıları	20	31	51

Okulumuz Bina ve Alanları

Okulumuzun binası ile açık ve kapalı alanlarına ilişkin temel bilgiler altta yer almaktadır.

Okul Yerleşkesine İlişkin Bilgiler

Okul Bölümleri *		Özel Alanlar	Var	Yok
Okul Kat Sayısı	4	Çok Amaçlı Salon		✓
Derslik Sayısı	23	Çok Amaçlı Saha		✓
Derslik Alanları (m2)	35,5746	Kütüphane	✓	
Kullanılan Derslik Sayısı	23	Fen Laboratuvarı	✓	
Şube Sayısı	21	Bilgisayar Laboratuvarı		✓
İdari Odaların Alanı (m2)	72,4492	İş Atölyesi		✓
Öğretmenler Odası (m2)	54,8097	Beceri Atölyesi		✓
Okul Oturum Alanı (m2)	4000	Pansiyon		✓
Okul Bahçesi (Açık Alan)(m2)	2373			
Okul Kapalı Alan (m2)	1627			
Sanatsal, bilimsel ve sportif amaçlı toplam alan (m2)	-			
Kantin (m2)	29,36			
Tuvalet Sayısı	9			
Diğer (.....)				

Sınıf ve Öğrenci Bilgileri

Okulumuzda yer alan sınıfların öğrenci sayıları alttaki tabloda verilmiştir.

SINIFI	Kız	Erkek	Toplam	SINIFI	Kız	Erkek	Toplam
Anasınıfı/A	7	9	16	7/A	13	15	28
Anasınıfı/B	7	8	15	7/B	11	19	30
Anasınıfı/C	8	7	15	7/C	15	16	31
Anasınıfı/D	5	10	15	7/D	16	17	33
5/A	18	14	32	7/E	16	15	31
5/B	16	14	30	7/F	17	15	32
5/C	18	14	32	7/G	13	18	31
5/D	13	19	32	8/A	16	15	31
5/Hafif Zihinsel/A	0	2	2	8/B	18	14	32
6/A	15	17	32	8/C	13	17	30
6/B	16	14	30	8/D	14	13	27
6/C	15	15	30	8/E	18	14	32
6/D	14	16	30	8/F	10	17	27
6/Hafif Zihinsel/A	0	2	2	Bütün Sınıflar	342	366	708

Genel Toplam: 708 Öğrenci

Donanım ve Teknolojik Kaynaklarımız

Teknolojik kaynaklar başta olmak üzere okulumuzda bulunan çalışır durumdaki donanım malzemesine ilişkin bilgiye alttaki tabloda yer verilmiştir.

Teknolojik Kaynaklar Tablosu

Akıllı Tahta Sayısı	25	TV Sayısı	1
Masaüstü Bilgisayar Sayısı	5	Yazıcı Sayısı	5
Taşınabilir Bilgisayar Sayısı	2	Fotokopi Makinası Sayısı	1
Projeksiyon Sayısı	1	İnternet Bağlantı Hızı	

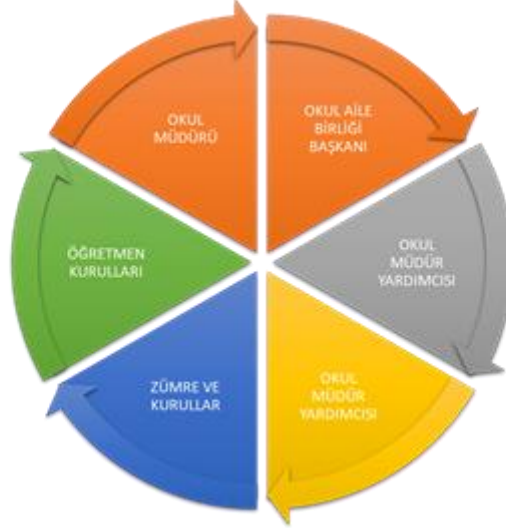
Gelir ve Gider Bilgisi

Okulumuzun genel bütçe ödenekleri, okul aile birliği gelirleri ve diğer katkılarda dâhil olmak üzere gelir ve giderlerine ilişkin son iki yıl gerçekleşme bilgileri alttaki tabloda verilmiştir.

Yıllar	Gelir Miktarı	Gider Miktarı
2016	31.761,97	30.500,00
2017	35.768,00	35.768,00
2018	45.517,00	45.517,00

PAYDAŞ ANALİZİ

Kurumumuzun temel paydaşları öğrenci, veli ve öğretmen olmakla birlikte eğitimin dışsal etkisi nedeniyle okul çevresinde etkileşim içinde olunan geniş bir paydaş kitlesi bulunmaktadır. Paydaşlarımızın görüşleri anket, toplantı, dilek ve istek kutuları, elektronik ortamda iletilen önerilerde dâhil olmak üzere çeşitli yöntemlerle sürekli olarak alınmaktadır. Okul web sayfasında yıl içinde çeşitli anketler paydaşlara sunulmuştur.



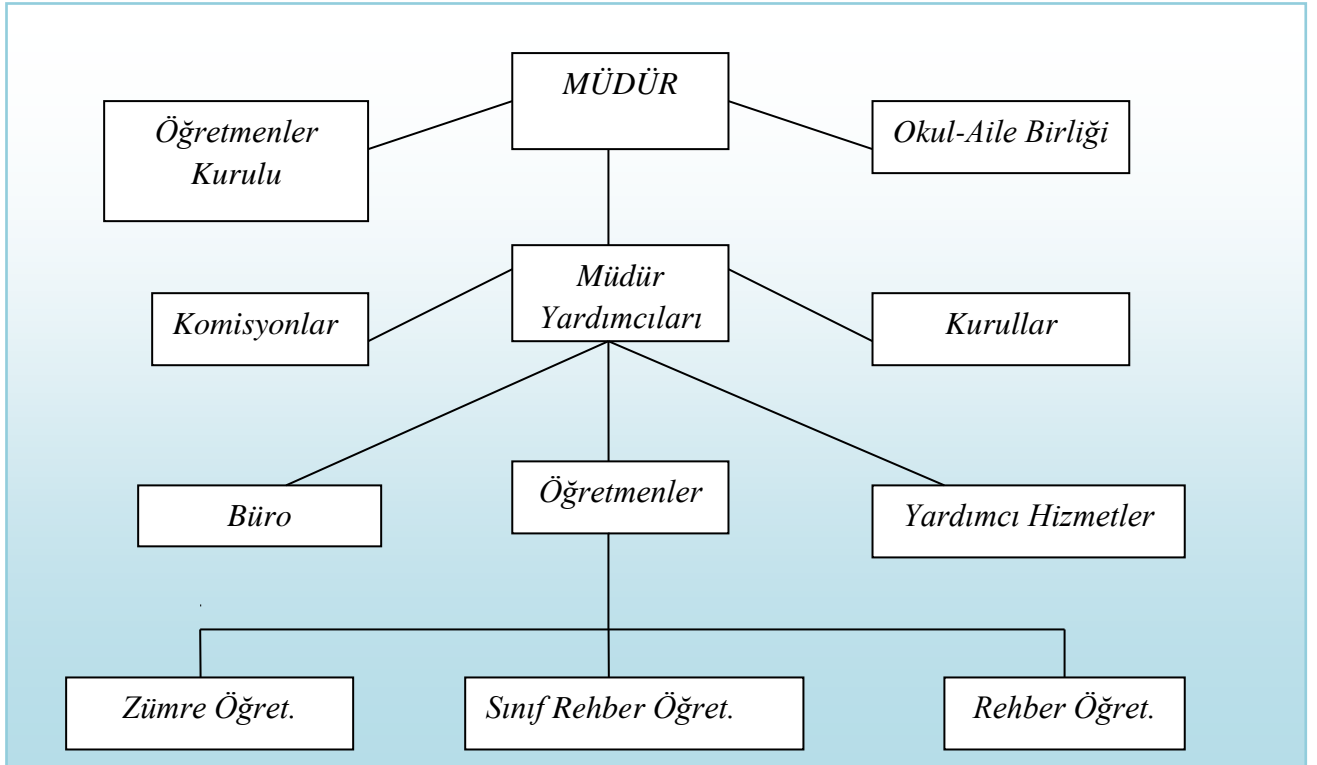
Stratejik plan hazırlama ekibimizce yapılan toplantıda okul ve çevresinde olan kurum kuruluşlar incelenmiş ve kurumumuzla direkt ve dolaylı olarak ilişkide bulun kurumun sınıflandırması yapılmıştır.

Paydaş Sınıflandırma Matrisi (√: Tamamı O: Bir kısmı)

Paydaş	Lider	Çalışanlar	Müşteri	Temel Ortak	Stratejik Ortak	Tedarikçi
Öğrenci			√			
Öğretmen	o	√		√		
İdari Personel	o	√		√		
Veli			√	√		o
Okul Aile Birliği		o	o	√		o
Okul Rehberlik Servisi	o	√		√		
Okul Kantini					√	o
Belediye					o	o
İl Özel İdaresi					o	o
İl Sağlık Müdürlüğü					o	o
Gençlik Spor Müdürlüğü					o	o
RAM				√		o

Milli Eğitim Müdürlüğü	✓			✓		0
Mahalle Muhtarı					0	
Jandarma-Polis Teşkilatı					0	
İl Halk Kütüphanesi					0	0
Okul Kütüphanesi		✓		✓		
Bankalar					0	0
Okul Servisleri					0	
Sendikalar					0	
Basın-Yayın					0	
Meslek Odalar					0	
Sivil Toplum Kuruluşları					0	0
Halk Eğitim Merkezi					0	0
Diğer Okullar					0	

Okul Teşkilat Şeması



Paydaş anketlerine ilişkin ortaya çıkan temel sonuçlara altta yer verilmiştir:

Öğrenci Anketi Sonuçları:

ÖĞRENCİ MEMNUNİYETİ ANKETİ SONUÇLARI	
ÖLÇÜTLER	Memnuniyet Oranı
Öğretmenlerimle ihtiyaç duyduğumda rahatlıkla görüşebilirim.	4,47
Okul müdürü ile ihtiyaç duyduğumda rahatlıkla konuşabiliyorum.	4,39
Okulun rehberlik servisinden yeterince yararlanabiliyorum.	3,97
Okula ilettiğimiz öneri ve isteklerimiz dikkate alınır.	3,91
Okulda kendimi güvende hissediyorum.	4,58
Okulda öğrencilerle ilgili alınan kararlarda bizlerin görüşleri alınır.	4,12
Öğretmenler yeniliğe açık olarak derslerin işlenişinde çeşitli yöntemler kullanmaktadır.	4,55
Derslerde konuya göre uygun araç gereçler kullanılmaktadır.	4,12
Teneffüslerde ihtiyaçlarımı giderebiliyorum.	4,14
Okulun içi ve dışı temizdir.	3,53
Okulun binası ve diğer fiziki mekânlar yeterlidir.	3,37
Okul kantininde satılan malzemeler sağlıklı ve güvenlidir.	2,16
Okulumuzda yeterli miktarda sanatsal ve kültürel faaliyetler düzenlenmektedir.	3,43
GENEL MEMNUNİYET ORTALAMASI	3,98
Not: Kesinlikle(5) – Katılıyorum(4) – Kararsızım(3) – Kısmen (2) – Katılmıyorum (1) puan	

Öğretmen Anketi Sonuçları:

ÖĞRETMENMEMNUNİYETİ ANKETİ SONUÇLARI	
ÖLÇÜTLER	Memnuniyet Oranı
Okulumuzda alınan kararlar, çalışanların katılımıyla alınır.	3,76
Kurumdaki tüm duyurular çalışanlara zamanında iletilir.	4,14
Her türlü ödüllendirmede adil olma, tarafsızlık ve objektiflik esastır.	3,66
Kendimi, okulun değerli bir üyesi olarak görürüm.	3,80
Çalıştığım okul bana kendimi geliştirme imkânı tanımaktadır.	3,38
Okul, teknik araç ve gereç yönünden yeterli donanıma sahiptir.	3,00
Okulda çalışanlara yönelik sosyal ve kültürel faaliyetler düzenlenir.	2,57
Okulda öğretmenler arasında ayırım yapılmamaktadır.	3,38
Okulumuzda yerelde ve toplum üzerinde olumlu etki bırakacak çalışmalar yapmaktadır.	3,34
Yöneticilerimiz, yaratıcı ve yenilikçi düşüncelerin üretilmesini teşvik etmektedir.	3,47
Yöneticiler, okulun vizyonunu, stratejilerini, iyileştirmeye açık alanlarını vs. çalışanlarla paylaşır.	3,57
Okulumuzda sadece öğretmenlerin kullanımına tahsis edilmiş yerler yeterlidir.	2,98
Alanıma ilişkin yenilik ve gelişmeleri takip eder ve kendimi güncellerim.	3,90
GENEL MEMNUNİYET ORTALAMASI	3,57
Not: Kesinlikle(5) – Katılıyorum(4) – Kararsızım(3) – Kısmen (2) – Katılmıyorum (1) puan	

Veli Anketi Sonuçları:

VELİ MEMNUNİYETİ ANKETİ SONUÇLARI	
ÖLÇÜTLER	Memnuniyet Oranı
<i>İhtiyaç duyduğumda okul çalışanlarıyla rahatlıkla görüşebiliyorum.</i>	4,23
<i>Bizi ilgilendiren okul duyurularını zamanında öğreniyorum.</i>	4,35
<i>Öğrencimle ilgili konularda okulda rehberlik hizmeti alabiliyorum.</i>	4,03
<i>Okula ilettiğim istek ve şikâyetlerim dikkate alınıyor.</i>	3,70
<i>Öğretmenler yeniliğe açık olarak derslerin işlenişinde çeşitli yöntemler kullanmaktadır.</i>	4,35
<i>Okulda yabancı kişilere karşı güvenlik önlemleri alınmaktadır.</i>	4,17
<i>Okulda bizleri ilgilendiren kararlarda görüşlerimiz dikkate alınır.</i>	3,92
<i>E-Okul Veli Bilgilendirme Sistemi ile okulun internet sayfasını düzenli olarak takip ediyorum.</i>	3,78
<i>Çocuğumun okulunu sevdiğini ve öğretmenleriyle iyi anlaştığını düşünüyorum.</i>	4,57
<i>Okul, teknik araç ve gereç yönünden yeterli donanıma sahiptir.</i>	3,53
<i>Okul her zaman temiz ve bakımlıdır.</i>	3,24
<i>Okulun binası ve diğer fiziki mekânlar yeterlidir.</i>	2,87
<i>Okulumuzda yeterli miktarda sanatsal ve kültürel faaliyetler düzenlenmektedir.</i>	3,39
GENEL MEMNUNİYET ORTALAMASI	3,97
<i>Not: Kesinlikle(5) – Katılıyorum(4) – Kararsızım(3) – Kısmen (2) – Katılmıyorum (1) puan</i>	

GZFT (Güçlü, Zayıf, Fırsat, Tehdit) Analizi

Okulumuzun temel istatistiklerinde verilen okul künyesi, çalışan bilgileri, bina bilgileri, teknolojik kaynak bilgileri ve gelir gider bilgileri ile paydaş anketleri sonucunda ortaya çıkan sorun ve gelişime açık alanlar iç ve dış faktör olarak değerlendirilerek GZFT tablosunda belirtilmiştir. Dolayısıyla olguyu belirten istatistikler ile algıyı ölçen anketlerden çıkan sonuçlar tek bir analizde birleştirilmiştir.

Kurumun güçlü ve zayıf yönleri donanım, malzeme, çalışan, iş yapma becerisi, kurumsal iletişim gibi çok çeşitli alanlarda kendisinden kaynaklı olan güçlülükleri ve zayıflıkları ifade etmektedir ve ayrımda temel olarak okul müdürü/müdürlüğü kapsamından bakılarak iç faktör ve dış faktör ayrımı yapılmıştır.

İçsel Faktörler

Güçlü Yönler

Öğrenciler	<ul style="list-style-type: none">- Öğrencilerin eğitime istekli olması,- Destekleme ve Yetiştirme Kursları kapsamındaki kursların açılmış olması- On iki yıllık zorunlu ve kademeli eğitim- Kız çocuklarının okullaşma oranının yüksek olması- Öğrenci devamsızlık oranının düşük olması
Çalışanlar	<ul style="list-style-type: none">- Genç eğitimci kadrosu- Öğretmenlerin kendilerine geliştirmeye fırsat verilmesi,
Veliler	<ul style="list-style-type: none">- Velilerle işbirliğinin yapılması,- Özel öğretimi destekleyici teşvik mekanizmaları
Bina ve Yerleşke	<ul style="list-style-type: none">- İl merkezinde olmamız,- Okul binasının bilindik olması.- Köklü geçmişimiz.- Her kademedede eğitim veren nitelikli özel okulların bulunması.
Donanım	<ul style="list-style-type: none">- Teknolojik olarak birçok okuldan önde olmamız,- Kamera ve uyarı sistemini olması
Bütçe	<ul style="list-style-type: none">- Kantin kira gelirinin iyi olması- Anasınıfı bütçesinin yeterli olması,
Yönetim Süreçleri	<ul style="list-style-type: none">- Demokratik çalışma ortamı,- Öğretmenler kurulunda alınan kararların herkes tarafından benimsenip uygulanabilmesi,- Okul yönetici ve öğretmenlerinin ihtiyaç duyduğunda İlçe Milli Müdürlüğü yöneticilerine rahatlıkla ulaşabilmeleri- Akademik başarıya yönelik açılan kurslar(İYEP)- Eğitim politikalarının belirlenmesinde paydaşların görüş ve önerilerinin dikkate alınması- Eğitime katkı sağlayan (Değerler Eğitimi Projesi, EBA vb.) Projelerin uygulanıyor olması- Okulda arşiv sisteminin oluşturulması,
İletişim Süreçleri	<ul style="list-style-type: none">- Çalışanlarla ikili iletişim kanallarının açık olması,- Kurum içi haberleşme ve veliye ulaşma imkânlarının iyi olması (sms. mail. whatsAppv.b.)

Zayıf Yönler

Öğrenciler	<ul style="list-style-type: none">- Öğrencilerin bilişsel yetersizliği,- Öğrenci disiplin anlayışının yetersizliği.-Okuma alışkanlığının az olması- Okul öncesi ve özel eğitim imkânlarının sınırlı olması,- Öğrencilerin ortak bir okul kültürüne sahip olmaması- Okulun akademik başarısının istenilen düzeyde olmaması,
Çalışanlar	<ul style="list-style-type: none">- Bayan personel sayısının fazlalığı,- Kadrolu memur ve personel eksikliği,- Öğretmenlerin hizmetiçi eğitime katılmaya istekli olmamaları,- Kişisel, eğitsel ve mesleki rehberlik hizmetlerinin yetersiz olması,- Çalışanların motivasyon ve örgütsel bağlılık düzeylerinin düşük olması,- Ücretli öğretmen olması.
Veliler	<ul style="list-style-type: none">- Velilerin okula bakış açısı,- Eğitim düzeyi düşük veli profili,
Bina ve Yerleşke	<ul style="list-style-type: none">- Okul binasının fiziki yetersizliği,- Spor alanlarının dar oluşu- Okul bahçesinin küçük oluşu,- Okul içinde wc ve lavabo sayısının yetersiz oluşu.
Donanım	<ul style="list-style-type: none">- Isınma sisteminin kalorifer ile sağlanması,- Teknik donanımın okul imkânları ile sağlanması,- Okulda kullanılan teknik malzemelerin eski oluşu,
Bütçe	<ul style="list-style-type: none">- Velilerin okula katkısının az olması,- Ekonomik düzeyi düşük veli profili,- Okulun gelir getirici faaliyetlerinin sınırlı olması.
Yönetim Süreçleri	<ul style="list-style-type: none">- Ortak bir okul kültürüne ve disiplin anlayışına sahip olunamaması,- Öğretmen personelin okulda açılan kurs ve destekleme çalışmaları katılmak istememesi,
İletişim Süreçleri	<ul style="list-style-type: none">- Bayan personel fazlalığı,- Hayat boyu öğrenme kapsamındaki faaliyetlerin tanıtımının yetersiz olması
vb	<ul style="list-style-type: none">- Bayan personel sayısının fazla olması kurum içi ve dışı etkinliklerde ve katılımlarda sınırlılıklar getirmesi.- Hizmet içi eğitimlerin etkinliğinin istenen düzeyde olmaması

Dışsal Faktörler

Fırsatlar

Politik	<ul style="list-style-type: none">- Eğitim için yapılan destek kampanyaları,- Eğitime verilen önem ve eğitim sürelerinin artması yönünde dünyada gelişen bilinç ve atılan adımlar,- Mevzuatta günün yaklaşım ve ihtiyaçlarına uygun gerçekleştirilen değişimler,- 18 yaşından küçük herkesin (öğrencilerin) sosyal güvence kapsamına alınması,- Bakanlığımızın ücretsiz ders kitabı dağıtım uygulamaları
Ekonomik	<ul style="list-style-type: none">- İlimizde üretilen tarımsal ürünlerin ülke gelirinde önemli bir paya sahip olması,- Ulaşım ağının iyi olması,
Sosyolojik	<ul style="list-style-type: none">- Geleneksel aile yapısına sahip olunması,- İlimizin doğal dokusunun zenginliği,

	<ul style="list-style-type: none">- Ülkemizin gelişen sanayisinin kalifiye eleman ihtiyacının karşılanması amacıyla mesleki teknik eğitime önem verilmesi,
<i>Teknolojik</i>	<ul style="list-style-type: none">- Teknoloji kullanma bakımından Türkiye ortalamasına yakın bir konumda bulunması,- E-Devlet sisteminin gelişmesi,- Bakanlığımızın e-okul internet hizmetlerinin kurumlarımızda etkin kullanımı,- Kitle iletişim araçlarında ve ulaşımda yeni teknolojilerin kullanılması,
<i>Mevzuat-Yasal</i>	<ul style="list-style-type: none">- Uluslararası çocuk haklarına yönelik yasal düzenlemelerin, kuralların geliştirilmesi,- İnsan hakları konusunda insanlığın her geçen gün olumlu yönde gelişmesi,- Tüm insanlık nezdinde eğitimin gereğine inanç, bilinç ve duyarlılığının artması,- Eğitimde fırsat eşitliğine yönelik alınan tedbirlerin her geçen gün daha artırılması,- Eğitimi kolaylaştıran eğitim araç-gereç ve teknolojik ekipmanların ucuzlaması dolayısı ile bunlara her öğrencinin ulaşımın yaygınlaşması,- Eğitim çalışanlarının eğitim-donanım yönünden standartlarının artması,- Psikolojik, sosyal ve hatta fiziksel şiddetin eğitim ve disiplin aracı olarak kullanılmasına son verilmesi,
<i>Ekolojik</i>	<ul style="list-style-type: none">- Isır atık projesinin uygulanabilir olması,- Dünyada tüm toplumlarda artan çevre bilinci,- Çevre hakkında uluslararası bağlayıcı yasal düzenlemelerin yapılması,- Çevre hakkında uluslararası duyarlılığı artırmaya yönelik STK'ların kurulması ve çalışması,- Doğal ortamların eğitim ortamlarını(okul) olumsuz etkilemesine karşı(soğuk-sıcak-yağış-ulaşım vb.) teknoloji ve tedbirlerin gelişmesi,- İklim şartlarının eğitim ve öğretim için uygun olması,

Tehditler

<i>Politik</i>	<ul style="list-style-type: none">- Her alanda uluslararası rekabette yaşanan zorluklar (Krizler vb.),- Personel politikaları nedeni ile okul/kurumlarda yaşanan destek personel yetersizliği,
<i>Ekonomik</i>	<ul style="list-style-type: none">- İlçemizde işsizliğin sorun olarak devam etmesi,- Ailelerin yaşadığı ekonomik sorunların eğitime yansımaları,- Okul çevresinde bulunan ailelerin maddi gücünün zayıf olması,- Eğitimde kullanılan ders araç ve gereçlerine dayalı giderlerin artması nedeniyle ailelerin ve eğitim kurumlarının bu ihtiyaçları karşılamada yetersiz kalması,
<i>Sosyolojik</i>	<ul style="list-style-type: none">-İlimizde, kırsaldan kent merkezine doğru yaşanan iç ve dış göçten dolayı okul yapımı planlamasında sıkıntı yaşanması,- Çocukların gelişen ve büyüyen çevreleri (kent yaşamı, e-ortam vb) dolayısı ile olumsuz ortamlardan korunmalarına yönelik rehberlik ihtiyaçlarının artması,- Velilerin eğitime olan ilgisizliği,- Bireylerin gelişen kitle iletişim araçlarının olumlu katkılarının yanında, olumsuz etkilerine de maruz kalmaları,- Hayat boyu öğrenme ve meslek içi eğitim konusunda hizmet üretme ve hizmeti talep etmede yaşanan sorunlar ve isteksiz tutumlar,
<i>Teknolojik</i>	<ul style="list-style-type: none">- Sürekli gelişen ve değişen teknolojileri takip etme zorunluluğundan doğan maddi kaynak sorunu,- E-ortamdan kaynaklanan (Örneğin; Dönem ve yılsonu işlemler dolayısı ile

	<i>gerçekleşen yüklenmelere zaman zaman cevap verememesi) sorunlar,</i>
<i>Mevzuat-Yasal</i>	<i>- Gelir dağılımı ve eğitim yönünden bölgesel farklılıklarının tam anlamıyla giderilememesi, - Bütün insanların çocuklarının eğitime yönelik duyarlılıklarının aynı oranda olmaması, - Değerler eğitiminin yasal ve yönetsel mevzuatta uygulanmaması, - Meslek kanunlarının hazırlanmamış olmaması,</i>
<i>Ekolojik</i>	<i>- Gelişen sanayiden kaynaklanan atığın çevreye olumsuz yansımaları, - İlimizin deprem riski taşınması, - Doğal orman ve su kıyılarının yapılaşmasının önlenememesi,</i>

Gelişim ve Sorun Alanları

Gelişim ve sorun alanları analizi ile GZFT analizi sonucunda ortaya çıkan sonuçların planın geleceğe yönelim bölümü ile ilişkilendirilmesi ve buradan hareketle hedef, gösterge ve eylemlerin belirlenmesi sağlanmaktadır.

Gelişim ve sorun alanları ayırımında eğitim ve öğretim faaliyetlerine ilişkin üç temel tema olan Eğitime Erişim, Eğitimde Kalite ve kurumsal Kapasite kullanılmıştır. Eğitime erişim, öğrencinin eğitim faaliyetine erişmesi ve tamamlamasına ilişkin süreçleri; Eğitimde kalite, öğrencinin akademik başarısı, sosyal ve bilişsel gelişimi ve istihdamı da dâhil olmak üzere eğitim ve öğretim sürecinin hayata hazırlama evresini; Kurumsal kapasite ise kurumsal yapı, kurum kültürü, donanım, bina gibi eğitim ve öğretim sürecine destek mahiyetinde olan kapasiteyi belirtmektedir.

Eğitime Erişim	Eğitimde Kalite	Kurumsal Kapasite
<i>Okullaşma Oranı</i>	<i>Akademik Başarı</i>	<i>Kurumsal İletişim</i>
<i>Okula Devam/ Devamsızlık</i>	<i>Sosyal, Kültürel ve Fiziksel Gelişim</i>	<i>Kurumsal Yönetim</i>
<i>Okula Uyum, Oryantasyon</i>	<i>Sınıf Tekrarı</i>	<i>Bina ve Yerleşke</i>
<i>Özel Eğitime İhtiyaç Duyan Bireyler</i>	<i>İstihdam Edilebilirlik ve Yönlendirme</i>	<i>Donanım</i>
<i>Yabancı Öğrenciler</i>	<i>Öğretim Yöntemleri</i>	<i>Temizlik, Hijyen</i>
<i>Hayatboyu Öğrenme</i>	<i>Ders araç gereçleri</i>	<i>İş Güvenliği, Okul Güvenliği</i>
		<i>Taşıma ve servis</i>

Gelişim ve sorun alanlarına ilişkin GZFT analizinden yola çıkılarak saptamalar yapılırken yukarıdaki tabloda yer alan ayırımında belirtilen temel sorun alanlarına dikkat edilmesi gerekmektedir.

Gelişim ve Sorun Alanlarımız

1.TEMA: EĞİTİM VE ÖĞRETİME ERİŞİM	
1	<i>Maddi durumu iyi olan velilerin öğrencileri özel veya merkezi okullara yönlendirmesi</i>
2	<i>Veli adres ve iletişim bilgi değişikliklerinin okul idaresi ile paylaşılmaması</i>
3	<i>Devamsızlığın bazı öğrencilerde alışkanlık haline gelmesi</i>
4	<i>Velilerin destek eğitiminin gereğine inanmaması</i>
5	<i>Yabancı uyruklu öğrencilerle gerekli iletişimin kurulamaması</i>

6	Okulda açılan kurslara öğrencilerin devamının sağlanmaması
7	Velilerin okul öncesi eğitiminin önemini kavrayamaması
8	Kayıt bölgemizde bağımsız anaokulunun bulunmaması

2.TEMA: EĞİTİM VE ÖĞRETİMDE KALİTE

1	Sınıf mevcutlarının kalabalık olması
2	Ücretli öğretmen görevlendirmeleri
3	Sosyal ve kültürel etkinlikler için zaman sınırının olması
4	Yeterli seviyede kitap okuma alışkanlığının olmaması
5	Ders araç ve gereçlerinin yeterli olmaması.
6	Öğretmenlerin hizmetiçi eğitimlere katılmaya istekli olmaması
7	Velilerin eğitim faaliyetlerine yeterince sokulmaması
8	Öğretmen – Veli işbirliğindeki eksiklikler.
9	Okul rehberlik servisinden yeterince faydalanılmaması.

3.TEMA: KURUMSAL KAPASİTE

1	Okul binasının fiziki olarak yetersizliği
2	Spor alanlarının sınırlı olması
3	Okuldaki tuvaletlerin öğrenci sayısına göre az olması
4	Okul servisi ile ilgili problemler (park alanı, çalışma saatleri, yetkileri, v.b.)
5	Donatım eksiklerinin giderilmesi
6	İş güvenliği ve okul güvenliği konusundaki bütçe yetersizliği
7	Kadrolu destek personeli ve yardımcı hizmetli sayısının yetersizliği
8	Kurul ve toplantı sayılarının arttırılması
9	Okulun ısınma problemi
10	Okul temizliği ile ilgili eksiklikler
11	Kantin ile ilgili eksiklikler

III. BÖLÜM

MİSYON, VİZYON VE TEMEL DEĞERLER



BÖLÜM III: MİSYON, VİZYON VE TEMEL DEĞERLER

Okul müdürlüğümüzün; karşılıklı etkileşime açık ve azami düzeyde katılımcılığın (paydaşlar) sağlandığı çalışmalar çerçevesinde, Okulumuzun misyonu (varoluş nedeni), vizyonu (geleceğe bakışı), ilke ve değerleri (iş yapış tarzları) ile güçlü ve gelişmeye açık alanları tespit edilmiştir.

Paydaş beklentilerinin çalışmaya yansıtılmasını sağlamak amacıyla farklı kademe ve birimlerde görev yapmakta olan kişilerin tespit edilmesine gayret gösterilmiştir.

MİSYONUMUZ

Yeniliklere açık, sürekli kendini geliştiren genç öğretmen kadrosuyla, öğrenci merkezli eğitim veren, teknolojiyi kullanan, velilerin ihtiyaç duydukları her an okul idaresi ve öğretmenlerine ulaşım rehberlik hizmetlerini alabildikleri, öğrencilerinin başarılarını ön planda tutup, kaliteden ödün vermeyen çağdaş bir eğitim kurumuyuz.

VİZYONUMUZ

Paydaşlarımızın desteği ile sevgi ve hoşgörü iklimi soluyan bir kurum olarak; teknolojik gelişimleri takip ederek, eğitimde çağdaş yaklaşımlar uygulayarak, ulusal düzeyde bilimsel ve kültürel etkinlikleri başarıyla gerçekleştiren, vatanını seven, üretken, çalışkan, hür düşünce ve ifade yeteneğine sahip bireyler yetiştiren, akademik, sosyal, kültürel ve sportif başarıları her kesim tarafından kabul edilmiş, ilçemizde tercih edilen bir okul olmaktır.

TEMEL DEĞERLERİMİZ

- Saygı
- Güven
- Birlikte Çalışma
- Paylaşımçı Olarak Yönetim
- Bilgiyi, Öğrenmeyi Öğrenme
- Verimlilik
- Bireysel Becerilerini
- Rehber
- Adil
- Kendimizi Geliştirme
- Yenilikçi Gelişimi Destekleme
- Teşvik
- Gurur Duyma
- Takdir Etme
- İşbirliği
- Çevre koruma
- Sanata İlgi
- Öğrenci Merkezli Eğitim
- Kalite
- Koruma

IV. BÖLÜM

AMAÇ HEDEF VE EYLEMLER

TEMA-1 EĞİTİM VE ÖĞRETİME ERİŞİ

TEMA II: EĞİTİM VE ÖĞRETİMDE KALİTENİN ARTIRILMASI

TEMA III: KURUMSAL KAPASİTE



BÖLÜM IV: AMAÇ, HEDEF VE EYLEMLER

TEMA-1 EĞİTİM VE ÖĞRETİME ERİŞİM

Stratejik Amaç-1

Kayıt bölgemizde yer alan çocukların okullaşma oranlarını artıran, öğrencilerin uyum ve devamsızlık sorunlarını gideren etkin bir yönetim yapısı kurulacaktır.

Stratejik Hedef 1-1

Kayıt bölgemizde yer alan çocukların okullaşma oranları artırılacak ve öğrencilerin uyum ve devamsızlık sorunları da giderilecektir.

No	HEDEFE İLİŞKİN PERFORMANS GÖSTERGELERİ	PERFORMANS HEDEFLERİ					
		Mevcut Yıl	Sonraki Yıl Hedefleri				
		2018	2019	2020	2021	2022	2023
PG.1.1.1	Kayıt bölgesindeki öğrencilerden okula kayıt yaptıranların oranı (%)	%87	%89	%92	%93	%95	%99
PG.1.1.2	Okula yeni başlayan öğrencilerden oryantasyon eğitimine katılanların oranı (%)	%90	%92	%94	%96	%98	%99
PGI.1.3	Kesintisiz ve mazeretsiz 10 gün ve üzeri devamsız öğrencilerden devamı sağlanan öğrenci oranı (%)	%4	%3	%2	%1	%1	%1
PGI.1.4	Bir eğitim ve öğretim döneminde 20 gün ve üzeri devamsızlık yapan öğrenci oranı (%)	%5	%4	%3	%2	%1	%1
PGI.1.5	Taşınmalı eğitim kapsamında kayıtlı bulunan öğrencilerden taşınması yapılanların oranı (%)	3	3	3	3	3	3
PGI.1.6	Özel eğitime ihtiyaç duyan öğrenci ve ailelerine yönelik yıl içinde yapılan faaliyet oranı	%89	%91	%93	%95	%97	%99
PGI.1.7	Hayatboyu öğrenme kapsamında açılan kurslara katılan kişi sayısı (sayı)	105	115	125	135	140	150

EYLEMLER				MALİYETLENDİRME				
No	Eylem İfadesi	Eylem Sorumlusu	Eylem Tarihi	2019	2020	2021	2022	2023
1.1.1.	Kayıt bölgesinde yer alan öğrencilerin tespiti çalışması yapılacaktır.	Okul idaresi	Kayıt dönemleri	25	30	35	40	45
1.1.2	Okul kayıtları esnasında okul öncesi eğitimin önemi ile ilgili çalışmalar yapılacaktır.	Okul idaresi	Kayıt dönemleri	25	30	35	40	45
1.1.3	Yeni kayıt olan öğrencilerin oryantasyon eğitimlerine katılımı sağlanacaktır.	Okul idaresi	Öğretim yılı başı	500	600	700	800	900
1.1.4	Devamsızlık yapan öğrencilerin tespiti ve erken uyarı sistemi için çalışmalar yapılacaktır.	Müdür Yardımcısı	Öğretim yılı boyunca	200	250	275	300	300
1.1.5	Devamsızlık yapan öğrencilerin velileri ile özel aylık toplantı ve görüşmeler yapılacaktır.	Sınıf Rehber Öğretmenleri	Öğretim yılı boyunca	0	0	0	0	0
1.1.6	Okulun özel eğitime ihtiyaç duyan bireylerin kullanımının kolaylaştırılması için rampa ve wc eksiklikleri tamamlanacaktır.	Okul idaresi	Yaz tatillerive Öğretim yılı boyunca	500	600	700	750	800
1.1.7	Hayatboyu öğrenme kapsamında hangi kursların açılacağına tespit edilecek.	Öğretmenler Kurulu	Eylül-Ekim ayları	1	1	1	1	1
1.1.8	Destek eğitimi alması gereken öğrencilerin özel eğitim ortamlarına erişimleri sağlanacaktır.	Rehberlik ve Sınıf Öğretmenleri	Öğretim yılı boyunca	1	1	1	1	1

TEMA II: EĞİTİM VE ÖĞRETİMDE KALİTENİN ARTIRILMASI

Stratejik Amaç-2

Öğrencilerimizin bilişsel, duygusal ve fiziksel olarak çok boyutlu gelişimini önemseyen nitelikli eğitim yapısı oluşturulacaktır.

Stratejik Hedef 2-1

Öğrenme kazanımlarını takip eden ve velileri de sürece dâhil eden bir yönetim anlayışı ile öğrencilerimizin akademik başarıları ve sosyal faaliyetlere etkin katılımı artırılacaktır.

No	HEDEFE İLİŞKİN PERFORMANS GÖSTERGELERİ	PERFORMANS HEDEFLERİ					
		Mevcut Yıl	Sonraki Yıl Hedefleri				
		2018	2019	2020	2021	2022	2023
PG2.1.1	Kurumumuzda destekleme ve yetiştirme kurslarına katılan öğrenci oranı	%75	%80	%83	%85	%86	%90
PG2.1.2	8. sınıftan mezun olan öğrencilerden merkezi sınavla öğrenci alan ortaöğretim kurumlarına yerleşenlerin oranı	%90	%92	%94	%96	%98	%99
PG2.1.3	Öğrencilerin yabancı dil dersi yılsonu başarı puanı ortalaması	74,35	76,00	78,00	80,00	82,00	85,00
PG2.1.4	Matematik ders yılı sonu puan ortalaması	54	58	65	70	75	80
PG2.1.5	Türkçe ders yılı sonu puan ortalaması	78	80	83	85	90	95
PG2.1.6	Öğrenci başına okunan kitap sayısı	40	45	50	55	60	65
PG2.1.7	İftihar belgesi alan öğrenci oranı (%)	%15	%18	%20	%25	%30	%40
PG2.1.8	Takdir Belgesi alan öğrenci oranı	%42	%45	%50	%55	%60	%65
PG2.1.9	Teşekkür Belgesi alan öğrenci oranı	%45	%50	%52	%54	%57	%60

EYLEMLER			
No	Eylem İfadesi	Eylem Sorumlusu	Eylem Tarihi
2.1.1.	DYK kapsamında öğrenci ve velilere yönelik kurs içerikleri hakkında bilgilendirme faaliyetleri gerçekleştirilecek.	DYK Okul Komisyonu	15 Eylül- 15 Ekim
2.1.2	Türkçe öğretmenleri koordinesinde sınıf rehber öğretmenleri yürütücülüğüyle her öğrencinin aylık en az bir kitap okuması sağlanacaktır.	Türkçe Zümresi	01 Eylül-20 Eylül
2.1.3	Yabancı dil öğretimini destekleyecek faaliyetler yapılacaktır. (Tiyatro, drama, söyleşi, diyalog, görsel sunu vb...)	Y. Dil Zümresi	Her eğitim öğretim yılında en az 1 kez
2.1.4	8. sınıf öğrencilerine yönelik öğrenci koçluğu sistemi etkinleştirilecektir.	Okul Rehber Öğretmeni	Her eğitim öğretim yılında en az 2 kez
2.1.5	İftihar Belgesini alacak öğrencilerin belirlenmesi amacıyla komisyon oluşturulacaktır.	Okul İdaresi	Eylül
2.1.6	Değerler Eğitimi, Bilimsel ve Akademik Çalışmalar, ulusal ve uluslararası yarışmalar, Sportif başarılar vb. alanlarda öne çıkan öğrencilere iftihar belgesi verilecektir.	Belge Komisyonu	Her Eğitim öğretim Yılı sonu
2.1.7	Öğretmenlerin mesleki ve kişisel gelişimlerini desteklemek amacıyla uluslararası projeler hazırlanacaktır.	Okul İdaresi	Eğitim Öğretim yılı içerisinde
2.1.8	Matematik eğitiminde öğrenci nitelik ve yeterliliklerinin yükseltilmesi için faaliyetler yapılacaktır.		15 Eylül- 15 Ekim

2.1.9	Türkçe eğitiminde öğrenci nitelik ve yeterliliklerinin yükseltilmesi için faaliyetler yapılacaktır.		
-------	---	--	--

No	HEDEFE İLİŞKİN PERFORMANS GÖSTERGELERİ	PERFORMANS HEDEFLERİ					
		Mevcut Yıl	Sonraki Yıl Hedefleri				
		2018	2019	2020	2021	2022	2023
PG2.2.1	Bir eğitim ve öğretim yılında sanat, bilim, kültür ve spor alanlarında en az bir faaliyete katılan öğrenci oranı (%)	%45	%50	%52	%54	%57	%60
PG2.2.2	Kulüp faaliyetleri kapsamında gerçekleştirilen toplum hizmetine katılan öğrenci oranı	%12	%15	%17	%18	%19	%20
PG2.2.3	Okul sağlığı kapsamında gerçekleştirilen faaliyet-proje oranı (Beyaz bayrak, beslenme dostu, okul sağlığı vb.)	8	10	15	20	25	30
PG2.2.4	Okul dışı öğrenme ortamlarına (Müze, Ören yeri, Gençlik Merkezi, Tarihi dokular vb.) ziyaret gerçekleştiren öğrenci oranı	%45	%50	%52	%54	%57	%60
PG2.2.5	Bir eğitim ve öğretim döneminde bilimsel, kültürel, sanatsal ve sportif alanlarda en az bir faaliyete katılan öğrenci oranı	%54	%58	%65	%70	%75	%80
PG2.2.6	Akıl zeka oyunları kapsamında faaliyete katılan öğrenci oranı	%32	%40	%45	%50	%60	%80
PG2.2.7	Bir üst eğitim kurumuna yapılan gezi oranı	%70	%72	%74	%76	%78	%80
PG2.2.8	Okulda açılan sosyal kulüp oranı	%75	%78	%80	%85	%90	%100

EYLEMLER			
No	Eylem İfadesi	Eylem Sorumlusu	Eylem Tarihi
2.2.1.	Öğrencilerin talepleri doğrultusunda sosyal kulüplerin kurulması sağlanacaktır.	Tüm Öğretmenler	01 Eylül-20 Eylül
2.2.2	Kulüplerin gerçekleştireceği toplum hizmetinin Belirli Gün ve Haftalar Çizelgesi dikkate alınarak planlanması sağlanacaktır.	Sosyal Kulüp Sorumlusu Öğretmenler	01 Eylül-20 Eylül
2.2.3	7-8. sınıf öğrencilerine yönelik okul tanıtım gezilerinin düzenlenmesi	Okul İdaresi – Gezi Kulübü – Sınıf Rehber Öğretmenleri	Nisan ayı içerisinde
2.2.4	Öğrencilerin kişisel gelişimlerini geliştirmeye yönelik akıl zeka oyunları faaliyetleri yürütülecektir.	Okul Müdürü koordinesinde tüm öğretmenler	Eğitim öğretim yılı içerisinde
2.2.5	Eğitim öğretim yılı içerisinde hijyen eğitimi, sağlıklı beslenme ve obezite, hareketli yaşam konularında eğitimler düzenlenecektir.	Okul İdaresi	Eğitim Öğretim yılı içerisinde
2.2.6	Beyaz bayrak, beslenme dostu okul projelerine başvuru yapılacaktır.	Okul Müdürü koordinesinde tüm öğretmenler	Eğitim Öğretim yılı içerisinde
2.2.7	Çeşitli STK'lar işbirliğinde farkındalık eğitimleri, sosyal ve kültürel etkinlikler düzenlenecektir.	Okul İdaresi	Eğitim Öğretim yılı içerisinde
2.2.8	Okul içerisinde Gençlik Spor Müdürlüğü ile işbirliği içerisinde sportif turnuvalar düzenlenecektir.	Okul Müdürü koordinesinde tüm öğretmenler	Eğitim Öğretim yılı içerisinde

TEMA III: KURUMSAL KAPASİTE

Stratejik Amaç-3

Okulumuzun beşeri, mali, fiziki ve teknolojik unsurları ile yönetim ve organizasyonu, eğitim ve öğretimin niteliğini ve eğitime erişimi yükseltecek biçimde geliştirilecektir.

Stratejik Hedef 3-1

Okulumuz personelinin mesleki yeterlilikleri ile iş doyumunu ve motivasyonları artırılabacaktır.

No	HEDEFE İLİŞKİN PERFORMANS GÖSTERGELERİ	PERFORMANS HEDEFLERİ					
		Mevcut Yıl	Sonraki Yıl Hedefleri				
		2018	2019	2020	2021	2022	2023
1.1.1	Öğretmen başına yıllık hizmetiçi eğitim katılım oranı (%)	%60	%65	%70	%75	%80	%85
1.1.2	Ödül alan personel sayısı	3	4	4	5	5	6
1.1.3	Okul servisleri için yapılan denetim sayısı	5	6	7	8	9	10
1.1.4	Okul kantini için yapılan denetim sayısı	7	8	8	9	9	10
1.1.5	Okul aile birliklerince okulun temizliği ve bakımı için ayrılan bütçe payı (%)	%35	%36	%37	%38	%39	%40
1.1.6	İş güvenliği eğitimi alacak personel oranı (%)	%100	%100	%100	%100	%100	%100
1.1.7	Müdürlüğümüz hizmetlerinden yararlananların memnuniyet oranı (%)	%77	%78	%81	%84	%87	%90
1.1.8	Okulda yapılan bakım ve onarım çalışmaları sayısı	5	6	7	8	9	10
1.1.9	Okulda temizlik işlerinde çalıştırılacak personel sayısı	2	3	3	3	3	3
1.1.10	Çalışanların katıldığı sosyal ve kültürel etkinlik sayısı	2	3	3	4	4	5

EYLEMLER				MALİYETLENDİRME				
No	Eylem İfadesi	Eylem Sorumlusu	Eylem Tarihi	2019	2020	2021	2022	2023
1.1.1	Hizmetiçi etkinliklere katılım teşvik edilecektir.	Okul idaresi	Öğretim yılı boyunca	0	0	0	0	0
1.1.2	Çalışanların performanslarına uygun ödüllendirmeler yapılacaktır.	Okul Müdürü	Öğretim yılı boyunca	0	0	0	0	0
1.1.3	Okul servis araçlarının izin ve yetki belgeleri ve denetimleri yapılacaktır.	Okul idaresi ve Aile Birliği	Öğretim yılı başı	0	0	0	0	0
1.1.4	Okul kantinin yönetmeliklere uygun olarak işleyişi sağlanacaktır.	Okul idaresi	Öğretim yılı boyunca	0	0	0	0	0
1.1.5	Okul aile birliğince okulun temizliği için daha fazla kaynak aktarımı sağlanacaktır.	Aile Birliği	Öğretim yılı boyunca	5.000	6.000	7.000	7.500	8.000
1.1.6	Personelin ve yeni görevlendirmelerin iş güvenliği eğitimleri tamamlanacaktır.	Okul idaresi	Öğretim yılı boyunca	0	0	0	0	0
1.1.7	Paydaşların memnuniyet ölçümleri yapılacak ve tedbirler alınacaktır.	İlgili müdür yardımcısı	Ocak ve haziran ayı	50	60	70	80	90
1.1.8	Okulun boya, badana, bakım, onarım ve bahçe düzenleme çalışmaları yapılacaktır.	Okul idaresi ve Aile Birliği	Yaz tatili	6.000	7.000	8.000	9.000	10.000
1.1.9	Temizlik görevlerinin sayısı ve görevleri belirlenecektir.	Okul Müdürü	Öğretim yılı başı	17.500	20.000	22.500	25.000	27.500
1.1.10	Çalışanların katılacağı sosyal ve kültürel etkinlikler düzenlenecektir.	Öğretmenler Kurulu	Öğretim yılı boyunca	1.000	1.250	1.500	1.750	2.000

Y. BÖLÜM

MALİYETLENDİRME



V. BÖLÜM: MALİYETLENDİRME

TEMA MALİYET TABLOSU (2019-2023)

TEMALAR	MALİYETİ (TL)				
	2019	2020	2021	2022	2023
EĞİTİM VE ÖĞRETİME ERİŞİM	4.250	5.500	6.750	8.000	9.000
EĞİTİM VE ÖĞRETİMDE KALİTENİN ARTIRILMASI	5.000	6.500	7.000	8.500	10.000
KURUMSAL KAPASİTE	55.000	60.000	65.000	70.000	72.000

2019-2023 Stratejik Planı Faaliyet/Proje Maliyetlendirme Tablosu

Kaynak Tablosu	2019	2020	2021	2022	2023	Toplam
Genel Bütçe						
Valilikler ve Belediyelerin Katkısı						
Diğer (Okul Aile Birlikleri)	55.000	60.000	65.000	70.000	72.000	322.000
TOPLAM	55.000	60.000	65.000	70.000	72.000	322.000

BÖLÜM VI: İZLEME VE DEĞERLENDİRME

İzleme, Değerlendirme ve Raporlama

İzleme, stratejik planın uygulanmasının sistematik olarak takip edilmesi ve raporlanması anlamını taşımaktadır. Değerlendirme ise, uygulama sonuçlarının amaç ve hedeflere kıyasla ölçülmesi ve söz konusu amaç ve hedeflerin tutarlılık ve uygunluğunun analizidir. Okulumuz Stratejik Planının onaylanarak yürürlüğe girmesiyle birlikte, uygulamasının izleme ve değerlendirmesi de başlayacaktır. Planda yer alan stratejik amaç ve onların altında bulunan stratejik hedeflere ulaşılabilmek için yürütülecek çalışmaların izlenmesi ve değerlendirilmesini zamanında ve etkin bir şekilde yapabilmek amacıyla Okulumuzda Stratejik Plan İzleme ve Değerlendirme Ekibi kurulacaktır. İzleme ve değerlendirme, planda belirtilen performans göstergeleri dikkate alınarak yapılacaktır. Stratejik amaçların ve hedeflerin gerçekleştirilmesinden sorumlu kişiler 6 aylık veya yıllık dönemler itibarıyla yürüttükleri faaliyet ve projelerle ilgili raporları bir nüsha olarak hazırlayıp İzleme ve Değerlendirme Ekibine verecektir. Okulumuzun İzleme ve Değerlendirme Ekibi (OGYE) Stratejik amaçların ve hedeflerin gerçekleştirilmesi ilgili raporları yıllık dönemler itibarıyla raporları iki nüsha olarak hazırlayıp bir nüshası Okul İzleme ve Değerlendirme Ekibine bir nüshasını da İlçe Milli Eğitim Müdürlüğü Strateji Geliştirme bölümüne gönderecektir.

İzleme ve Değerlendirme Ekibi, iyileştirme ekiplerden gelen yıllık performans değerlendirmelerini inceleyerek, performans göstergelerinin ölçümü ve değerlendirilmesini, ait olduğu yıl içinde yapılan faaliyetlerin o yılki bütçeyle uyumu ve elde edilen sonuçların Stratejik Planda önceden belirlenen amaç ve hedeflere ne derece örtüştüğünü rapor halinde okul müdürünün bilgisine sunacaktır. İlçe Milli Eğitim Müdürlüğünden gelen kararlar doğrultusunda ilgili birim ve kişilere geri bildirim yapılacaktır.

Böylece, Plan'ın uygulanma sürecinde bir akşama olup olmadığı saptanacak, varsa bunların düzeltilmesine yönelik tedbirlerin alınması ile performans hedeflerine ulaşma konusunda doğru bir yaklaşım izlenmiş olacaktır.

Yapılan çalışmaların sonucuna göre Stratejik Plan gözden geçirilecektir. Plan dönemi içerisinde ve her yılsonunda yürütülmekte olan faaliyetlerin önceden belirlenen performans göstergelerine göre gerçekleşme ya da gerçekleşmeme durumuna göre rapor hazırlanacaktır.

EKLER:

MUSTAFA KEMAL ATATÜRK ORTAOKULU FAALİYET İZLEME VE DEĞERLENDİRME RAPORU

TEMA								
Stratejik Amaç:								
Stratejik Hedef:								
Faaliyet	İzleme						Değerlendirme	
Faaliyet/Projeler	Faaliyetin Başlama ve Bitiş Tarihi	Faaliyetten Sorumlu Kurum/birim/kişi	Maliyeti	Ölçme yöntemi ve raporlama süresi	Performans Göstergeleri	Faaliyetin durumu (..) Tamamlandı (..)Devam Ediyor (..) İptal Edildi	Tamamlanmama nedeni	Öneriler

Yukarıda sunulan Mustafa Kemal Atatürk Ortaokulu Müdürlüğü 2019-2023 Yılı Stratejik Planı Olur sayfası ile birlikte 37 sayfadan ibaret olup tarafımdan incelenmiş ve imza altına alınmıştır.

.../.../2019

İbrahim KÜN

Okul Müdürü

UYGUNDUR

.../.../2019

Coşkun BAKIRTAŞ

İlçe Milli Eğitim Müdürü